

LUCILE BAROZ

---

Scénographe-Muséographe



---

**Je suis Lucile Baroz, scénographe-muséographe installée à Grenoble.**

Avant de suivre un cursus en arts de l'exposition et scénographies, j'ai étudié aux Beaux-Arts. C'est donc d'abord en tant qu'artiste que j'ai commencé à questionner la scénographie, puis il y a eu l'idée du récit fortement lié au lieu, à l'espace, dans lequel il prend forme.

Aujourd'hui, les expériences que j'ai acquises en tant que scénographe et muséographe à travers la France me permettent de pouvoir gérer un projet d'exposition, autant sur le fond que sur la forme, et d'assurer ainsi une cohérence entre tous les éléments présentés. Cette cohérence est nécessaire pour garantir l'immersion du visiteur et ainsi faciliter le travail de médiation.

---



# Scénographie exposition temporaire

Musée Hébert

2026

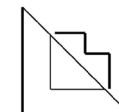
---

Commanditaire : Département de l'Isère

Missions : Conception et suivi de réalisation de la scénographie pour l'exposition « Arcabas - Retrospective »

Graphisme : Laurène Pernot

Livraison prévue : juillet 2026



# Scénographie exposition temporaire

Musée Hébert

2026

---

Commanditaire : Département de l'Isère

Missions : Conception et suivi de réalisation de la scénographie de l'exposition «Gabrielle Hébert - Amour fou à la Villa Médicis»

Contenus : Musée d'Orsay / Musée Hébert

Graphisme: Laurène Pernot

Fabrication : Musée Hébert

Impressions : Chevillotte

Livraison : mars 2026

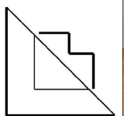
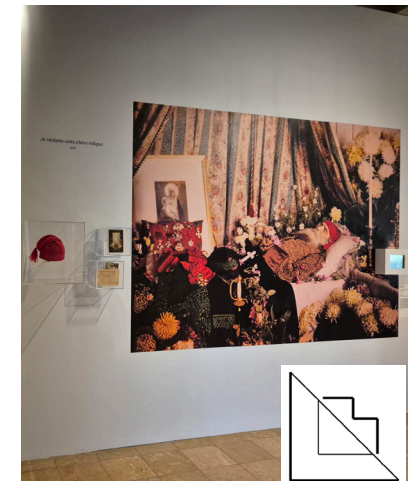
Surface : 220 m2



Adaptation de la scénographie conçue par le musée d'Orsay pour les espaces du musée Hébert. Choix des couleurs, cimaises, socles en lien avec le lieu et les contenus. Suivi de l'installation sur site.

Le parcours dévoile subtilement les photographies avant-gardistes de Gabrielle, une femme pionnière dans ce domaine à la fin du 19e siècle.

L'exposition est prévue à la Villa Médicis de Rome pour 2027.



# Scénographie parcours permanent

## Maison de la réserve naturelle de l'Étang des Landes

2025-2026

---

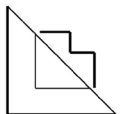
Commanditaire : **Département de la Creuse**

Missions : **Conception et suivi de réalisation de la scénographie et de la muséographie pour la maison de la réserve naturelle de l'étang des Landes située à Lussat.**

Graphisme: **Re&Mi**

Architecture bâtiment: **Agence Gallerand Ribeau**

Livraison prévue : **2027**



# Scénographie exposition temporaire

## Musée Champollion

2025-2026

---

Commanditaire : Département de l'Isère

Missions : Conception et suivi de réalisation de la scénographie pour l'exposition temporaire « Reflets du Nil »

Contenus : Musée Champollion

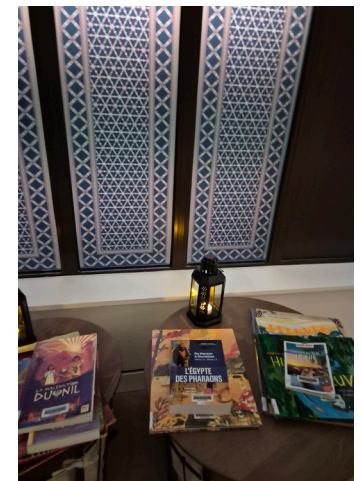
Graphisme: TELOA

Fabrication : Musée Champollion / Trafikdart

Impressions : Mediamax

Livraison : avril 2026

Surface : 220 m<sup>2</sup>



Conception d'une scénographie présentant des oeuvres et objets de l'antiquité à nos jours. Mise en valeur, selon les normes de conservation, des collections provenant du musée Champollion mais aussi du musée du Louvre, musée d'Orsay, musée du Quai Branly, l'Institut du Monde Arabe, etc...

Création d'une scénographie éco-conçue qui nous immerge dans une journée sur le Nil à la découverte de ces oeuvres et des enjeux d'hier et d'aujourd'hui. Elaboration de manipulations et d'un parcours dédié aux enfants. Suivi et réception du chantier.



# Scénographie parcours permanent

## Centre de tri de Coulounieix-Chamiers

2024-2026

Commanditaire : SMD3 / PAPREC

Missions : Conception et suivi de réalisation de la scénographie pour une salle pédagogique sur la thématique du tri des déchets.

Contenus : Up to tri

Graphisme : Laurène Pernot

Fabrication : Au Fil du Temps

Impressions : Publimobil

Livraison : mai 2026

Surface : 215 m<sup>2</sup>

Conception d'une scénographie ludique reconstituant les pièces d'une maison pour sensibiliser les plus jeunes aux bonnes pratiques de tri.

Création d'un espace d'accueil et d'un espace pédagogique avec de nombreuses manipulations guidées par des mascottes.

Choix des couleurs, des ambiances, du mobilier en lien avec le graphisme et réalisation des plans techniques avec rendu photoréaliste.

Suivi de fabrication et réception du chantier.





# Scénographie espace d'accueil permanent

## Muséum d'histoire naturelle de Grenoble

2024-2026

---

Commanditaire : **Ville de Grenoble**

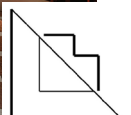
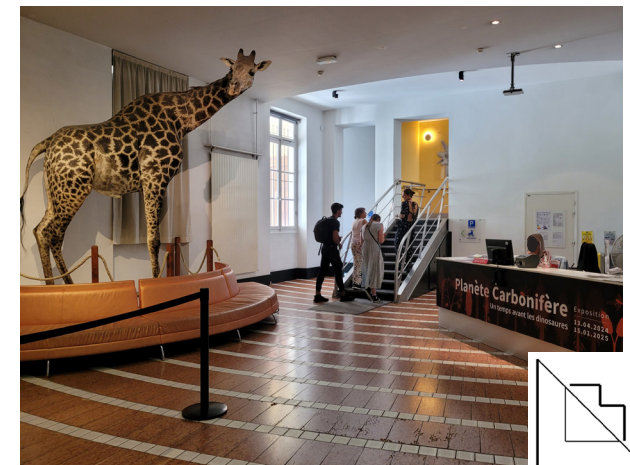
Missions : **Conception et suivi de réalisation de la scénographie et de la signalétique pour la requalification du hall d'accueil du muséum.**

AMO technique : **TELOA**

Graphisme : **Améziane Mouret**

Réalisation des travaux bâtiment : **Ville de Grenoble**

Livraison prévue : **été 2026**





# Maquette et étude muséographique

## Musée Museum départemental des Hautes-Alpes

2024

---

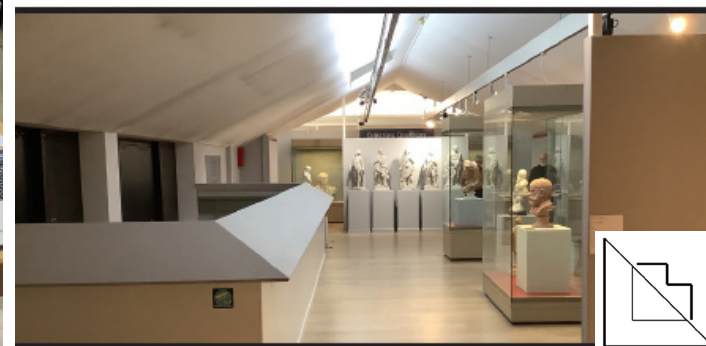
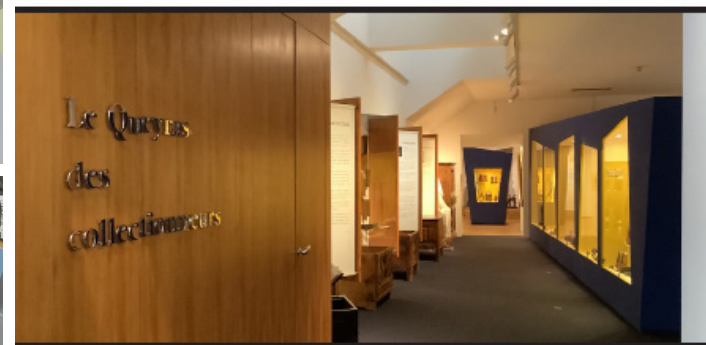
Commanditaire : Département des Hautes-Alpes

Missions : **Diagnostic de l'accueil et des espaces muséographiques du musée museum** en collaboration avec TELOA .

Livraison des livrables : **avril 2024**

Surface : **1680 m<sup>2</sup>**

Préconisations afin d'aiguiller le maître d'ouvrage dans la rédaction du Projet Scientifique Culturel pour la création d'un nouveau parcours muséographique. Propositions de mise en espace d'unités d'exposition thématiques en prenant en compte la spécificité matérielle des collections. Intentions pour un meilleur accueil du public et valoriser davantage les collections. Réalisation d'une maquette présentée lors du rendu final afin d'encourager les échanges avec l'équipe du musée.



# Scénographie exposition temporaire

## «Les dômes de la reserve naturelle» - Contamines-Montjoie

### 2022-2023

---

Commanditaire : Asters-CEN74 - Contamines-Montjoie

Missions : Conception et suivi de réalisation de la scénographie dans des dômes géodésiques en bois

Contenus : Asters

Graphisme: TELOA - Ré&mi

Fabrication Impression : Trafikdart

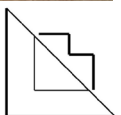
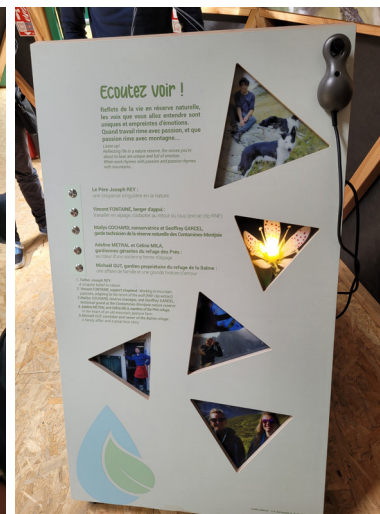
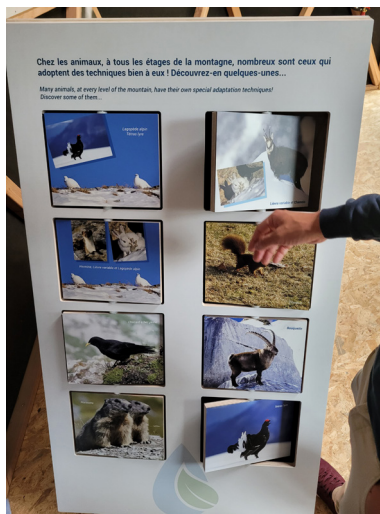
Audios : Orpheo

Livraison : septembre 2023

Surface : 60 m2



Conception de la scénographie en lien avec les contenus fournis par le commanditaire. Réalisation de modules triangulaires adaptés à la taille des dômes géodésiques, sur les thèmes du patrimoine naturel et du patrimoine glacier. Réalisation des dessins techniques des éléments de scénographie et manipes pour fabrication et graphisme.



# Renouvellement parcours permanent

## La Cité du Vitrail

2020-2021

---

Commanditaire : Cité du Vitrail- Troyes

Mission : Modélisations 3D et suivi technique de la scénographie.

Scénographie et Muséographie: GSM project

Direction technique et de production : 7ème sens

Livraison : décembre 2022

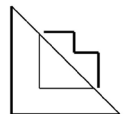
Surface : 3 000 m<sup>2</sup>

Recherches de solutions techniques adaptées au bâtiment classé de l'Hotel-Dieu-le-Comte et aux vitraux exposés.

Réalisation des dessins techniques des éléments de scénographie et manipes pour fabrication.



© GSM Project



# Muséographie renouvellement exposition permanente - Cité des petits

## La Cité de l'espace

2018-2019

---

Commanditaire : Cité de l'espace

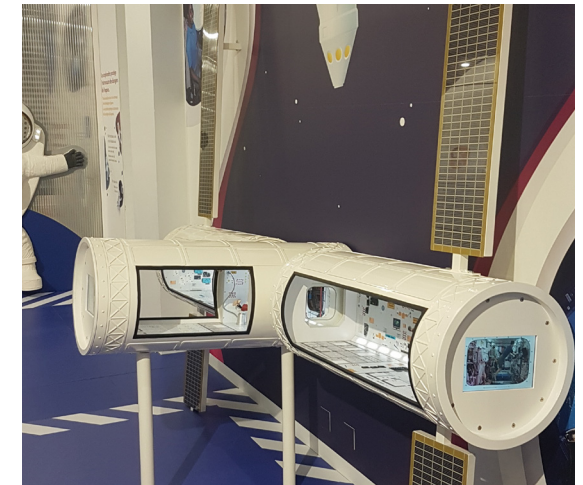
Mission : Réalisation de la muséographie

Scénographie: Studio Millimètres

Livraison : Février 2019

Surface : 350m2

Création des manipulations sur les thèmes «fusées» et «astronautes» et modélisations 3D pour étudier leur emplacement dans le lieu constitué d'un étage.  
Rédaction du programme muséographique de l'exposition et des cahiers des charges avec la cheffe de projet.  
Réalisation de fiches contenus destinées aux manipulateurs et au graphiste pour le développement de l'exposition.  
Gestion des phases de tests avec des enfants de la cible (4-8ans).



# Scénographie parcours permanent

## La Cité de l'espace

2019

---

Commanditaire : **Cité de l'espace**

Mission : **Conception et suivi de la scénographie**

Réalisation scénographique: **Atelier de l'insolite**

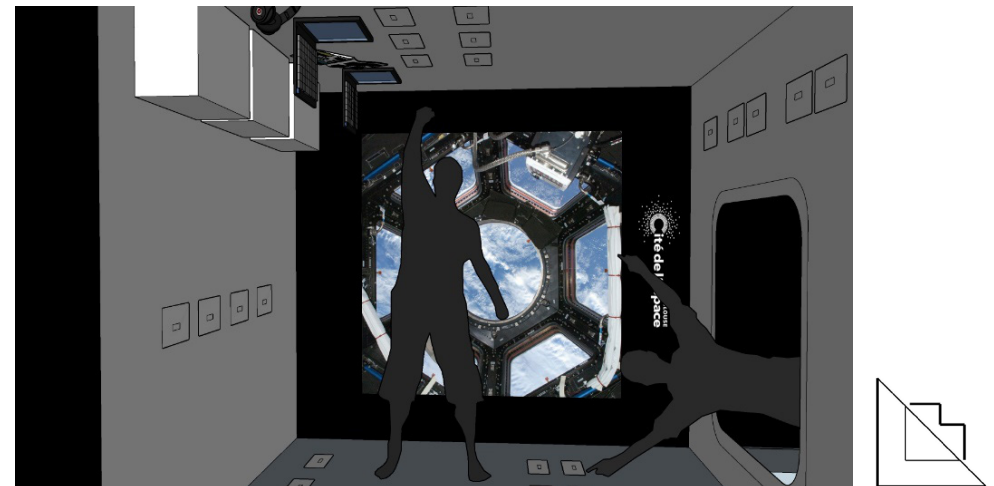
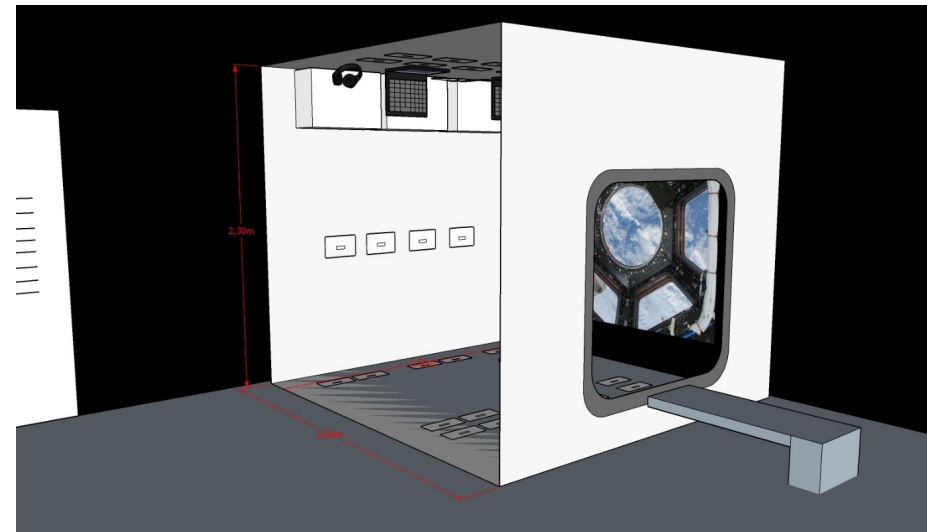
Livraison : **Octobre 2019**

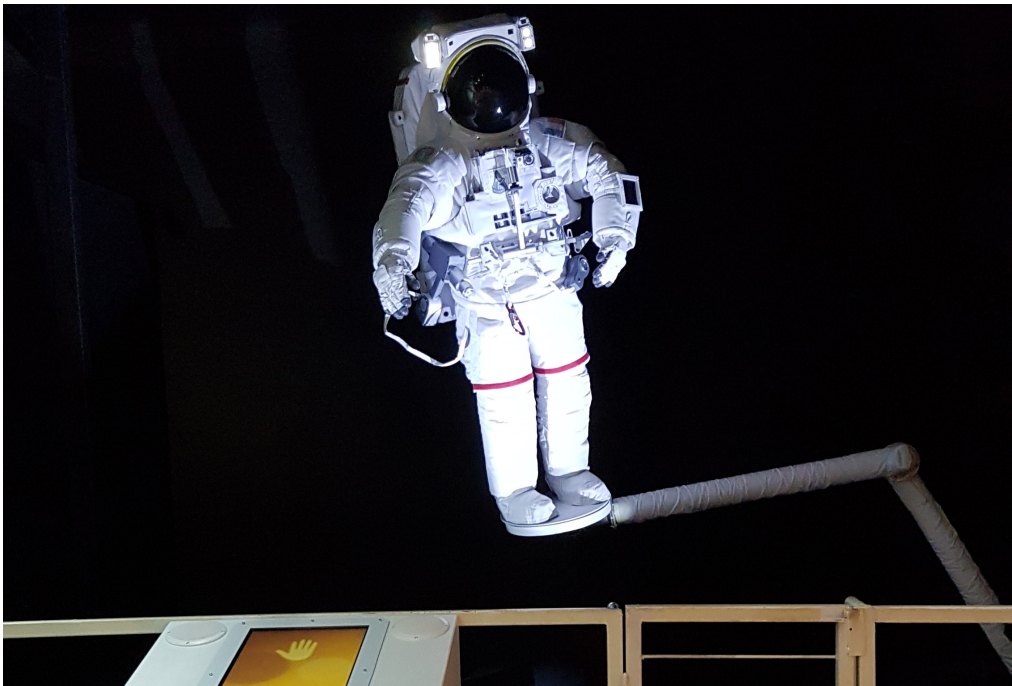
Modélisations 3D pour étudier l'implantation de manipulations itinérantes dans le parcours permanent.

Demandes de devis, gestion du budget et rétroplanning.

Création et modélisation d'un décor de station spatiale donnant l'impression d'être en impesanteur.

Suivi et coordination des différents prestataires lors du montage.





# Scénographie Biennale d'Art Contemporain de Lyon

## La Sucrière

### 2017

---

Commanditaire : **Biennale d'art contemporain de Lyon**

Mission : **conception et suivi de la scénographie**

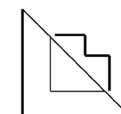
Date: **septembre 2017 -janvier 2018**

Budget de prod : **6M€**

Développement du projet scénographique dans la salle 1960 de la Sucrière durant un stage au sein de l'équipe technique de la biennale.  
Modélisations 3D pour définir l'implantation.

Suivi et coordination lors du montage.

*Dans cette salle spécialement dédiée à l'accueil et au confort du visiteur (restaurant, boutique et vestiaire) la scénographie devait donner un avant-goût de l'exposition. Le thème de cette 14ème édition de la biennale étant « Mondes Flottants », j'ai travaillé avec le directeur de production afin de créer des cloisons constituées de châssis entoilés de couleur bleue. Les châssis de différentes tailles ont ensuite été assemblés et suspendus dans l'espace.*



# Maquette

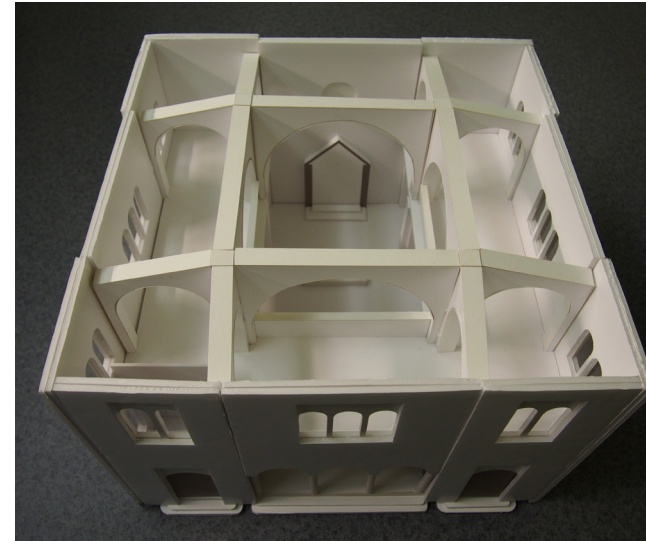
## Centre d'art contemporain - la Synagogue de Delme

2016

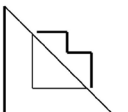
---

Réalisation d'une maquette en volume de la Synagogue pour étudier la mise en espace d'une oeuvre.

Modélisations 2D avec Autocad puis 3D avec Sketchup pour pré-étude.



représentation en balsa de l'oeuvre  
**Répéter la forêt** de l'artiste  
Giuseppe Penone



---

**Lucile Baroz**  
**Scénographe-Muséographe**

*www.lucilebaroz.fr*  
*lucile.baroz@gmail.com*

06.85.79.53.90

---

